

Note de conjoncture du marché des assurances 3^e trimestre 2006

1. Evolution de la production

Le chiffre d'affaires réalisé par le secteur durant ce 3^e trimestre 2006¹ est estimé à **11,7 milliards** de dinars (non compris les acceptations internationales de la CCR) alors qu'elle était de **9,7 milliards** de dinars à la même période de 2005, soit une progression de **21%**.

La branche « IARD » a contribué pour plus de 80% à la production additionnelle sous les effets conjugués de son taux de croissance de 38,5% et de son poids de plus de 50% dans la production globale du trimestre. En seconde position vient la branche « Assurance automobile » avec une contribution de 12,8% et un taux de croissance de 6,3%. Les « Assurance de personnes » ont connu une forte progression de 35,3%. En terme de contribution à l'augmentation globale de la production, cette branche n'a pourtant contribué que pour 6,4% du fait de son poids encore faible sur le marché.

Les autres branches ont contribué avec soit des taux faibles ne dépassant pas 3% pour les assurances « Transport » et « Crédit-Caution », soit négativement dans le cas des « Assurances agricoles » (-2,8%).

L'augmentation de l'IARD (38,5%) est due principalement à la comptabilisation d'une partie des primes des contrats Sonatrach dans le 3^{ème} trimestre. La souscription de nouvelles affaires en incendie et engineering ont également contribué à cette forte croissance.

L'augmentation dans la branche automobile est due essentiellement à la souscription des garanties «dommage collision» et « tous risques» à la SAA, souscription soutenue par les crédits octroyés pour l'achat de véhicules.

La branche « Assurance de Personnes » a enregistré une nette progression (+ 35,3%) liée principalement à la souscription des contrats d'assurance vie « Remboursement crédit » exigée par les banques dans le cadre d'octroi des crédits à la consommation. L'assurance Groupe qui accompagne en général les contrats souscrits par les grandes entreprises, a aussi contribué au développement de la branche.

Le développement du crédit à la consommation continue d'être le facteur essentiel des augmentations enregistrées dans la branche « assurances crédit-caution » comme d'ailleurs dans les branches « assurances de personnes » et « assurance automobile ».

L'assurance Agricole, quant à elle, a connu une régression significative de 35,5% expliquée de manière générale par le non renouvellement des contrats par les clients, lesquels ne sont plus obligés de s'assurer pour l'octroi de crédits bancaires comme le prévoyait le Programme National du Développement de l'Agriculture. Le phénomène de la concurrence aurait provoqué des baisses significatives dans les taux de primes proposées concourant ainsi à la régression du chiffre d'affaires global de la branche.

¹ Non compris la production de la MAATEC, CIAR, CAGEX et AL RAYAN (données trimestrielles non communiquées).

Unité : milliers de dinars

Branche	Réalizations du 3 ^e trimestre 2006 ²	Réalizations du 3 ^e trimestre 2005 ³	Augmentation T3-05/T3-06	
			en %	en montant
Assurance Automobile	4 403 620	4 142 220	6,3%	261 400
Assurance IARD	5 885 820	4 250 725	38,5%	1 635 095
Assurance Transport	756 084	702 702	7,6%	53 382
Assurance Agricoles	102 561	159 097	-35,5%	-56 536
Assurance de Personnes	499 232	369 090	35,3%	130 142
Assurance Crédit Caution	60 775	45 636	33,2%	15 139
Total	11 708 093	9 669 469	21,1%	2 038 623

Source : CNA/SP/DST : Décembre 2006

2. Structure par branche.

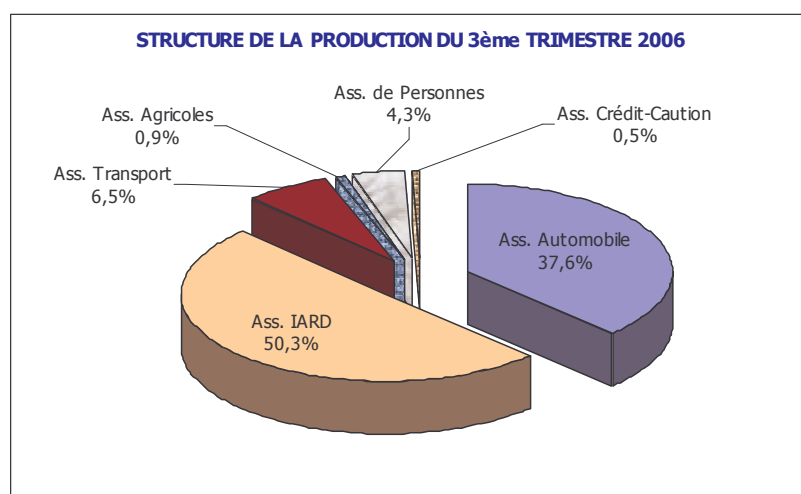
L'assurance Automobile a enregistré une perte de 5 point, passant de 42,8% en 2005 à 37,6% en 2006.

La branche IARD qui a gagné six points par rapport à la même période de l'année précédente et est passée de 43,9% en 2005 à 50,2% en 2006, occupe la première place dans le marché. Les autres branches se maintiennent sensiblement aux mêmes positions.

Unité : milliers de dinars

Branche	Chiffres d'affaires		Structure du marché	
	3 ^e trimestre 2005	3 ^e trimestre 2006	2005	2006
Assurance Automobile	4 142 220	4 403 620	42,84%	37,61%
Assurance IARD	4 250 725	5 885 820	43,96%	50,27%
Assurance Transport	702 702	756 084	7,27%	6,46%
Assurance Agricoles	159 097	102 561	1,65%	0,88%
Assurance de Personnes	369 090	499 232	3,82%	4,26%
Assurance Crédit Caution	45 636	60 775	0,47%	0,52%
Total1	9 669 469	11 708 093	100%	100%
Acceptations internationales		27 181		
Total marché		11 735 273		

Source : CNA/SP/DST : Décembre 2006



² Non inclus la production des compagnies : MAATEC, CIAR, CAGEX et AL RAYAN.

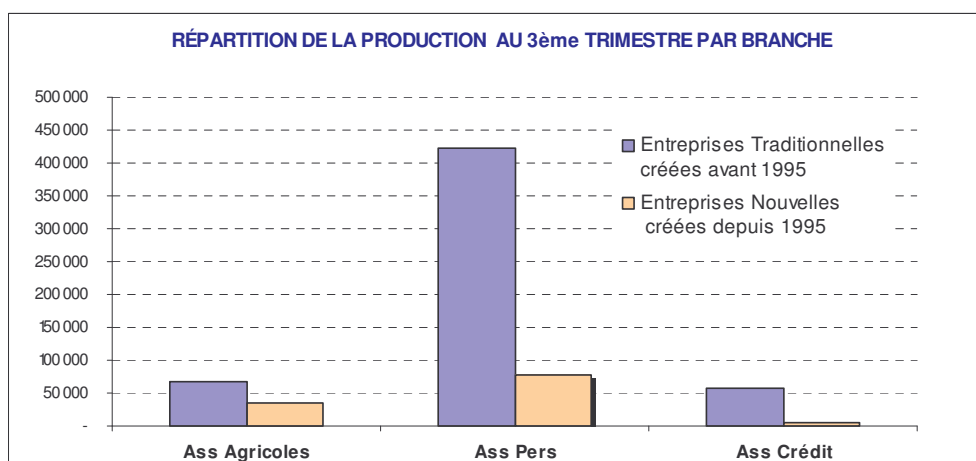
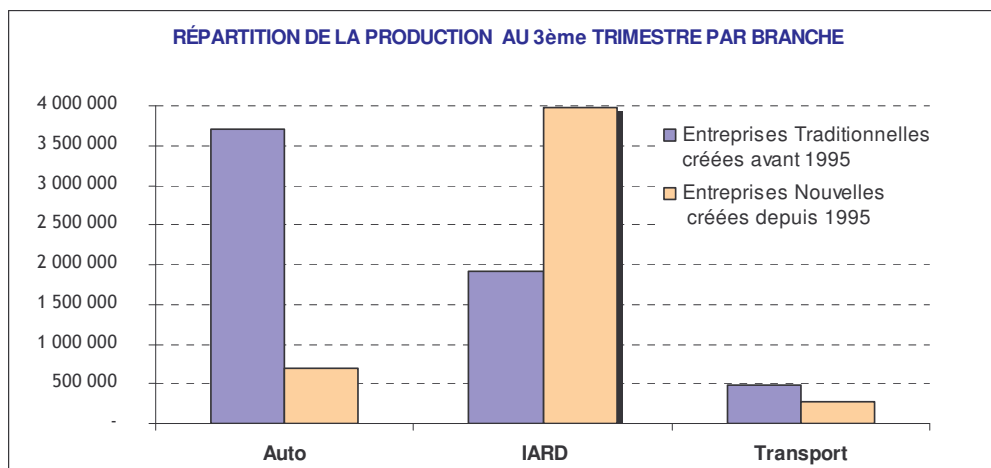
³ Pour les besoins de la comparaison, ces données ne comprennent pas volontairement celles des entreprises pour lesquelles nous n'avons pas les données du 3^e trimestre 2006, à savoir, MAATEC, CIAR, CAGEX et AL RAYAN.

3. Parts de marché au 3^e trimestre 2006

Le marché des assurances reste toujours dominé par les entreprises traditionnelles (SAA, CAAR, CAAT et CNMA) qui détiennent 57% de part de marché.

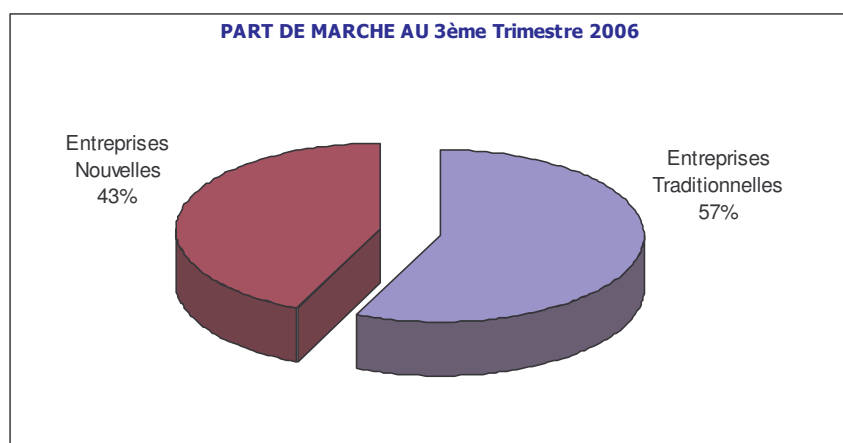
Les nouvelles compagnies (créées depuis 1995) détiennent pour leur part 43% de la production globale du trimestre. Cette structure conjoncturelle est expliquée par l'importance du chiffre d'affaires réalisé par la CASH et qui représente plus du tiers de la production trimestrielle du secteur.

4. Répartition par forme institutionnelle – Production 3^{ème} Trimestre 2006



Unité : milliers de dinars

Branches d'assurances	Entreprises Traditionnelles (créées avant 1995)	Entreprises Nouvelles (créées depuis 1995)	Total marché	Structure du marché
Ass. Automobile	3 701 196	702 424	4 403 620	37,61%
Ass. IARD	1 907 624	3 978 196	5 885 820	50,27%
Ass. Transport	481 981	274 103	756 084	6,46%
Ass. Agricoles	67 194	35 367	102 561	0,88%
Ass. de Personnes	422 943	76 289	499 232	4,26%
Ass. Crédit Caution	56 973	3 802	60 775	0,52%
Total assurance	6 637 911	5 070 181	11 708 093	100,00%
Accep. Inter.	27 181	-		
Part de marché	56,70%	43,30%	100,00%	



5. Production cumulée au 30 septembre 2006

Au 30 septembre 2006, le chiffre d'affaires du secteur a atteint la somme de **34,6 milliards** de dinars (hors acceptations internationales de la CCR) contre 30,8 milliards de dinars en 2005 à la même période, soit un taux d'accroissement de **12,3%**.

Unité : milliers de dinars

Branche	Production au 30/09/2006 ⁴	Structure de la production 2006
Assurance Automobile	15 137 008	43,81%
Assurance IARD	13 919 068	40,29%
Assurance Transport	3 121 466	9,04%
Assurance Agricoles	365 628	1,06%
Assurance de Personnes	1 839 938	5,33%
Assurance Crédit Caution	167 163	0,48%
Total1	34 550 272	100%
Acceptations internationales	525 419	
Total marché	35 075 691	

Source : CNA/SP/DST : Décembre 2006

Comparativement à l'année précédente, ce sont les branches « Automobile », « IARD », « Assurances de personnes » et « Crédit » qui réalisent les meilleures performances avec des taux de croissance respectifs de 10,5%, 16,1%, 22% et 135,8%. Le « Transport » arrive en dernière position avec une augmentation de 4,4%.

La branche des Risques Agricoles qui a connu une forte chute durant ce troisième trimestre, se retrouve en régression (-28,6%), ce qui laisse présager, sauf redressement exceptionnel au dernier trimestre, un taux d'évolution négatif à la fin de l'exercice 2006.

Unité : milliers de dinars

Branche	Production au 30 septembre 2005 ⁵	Production au 30 septembre 2006	Evolution 05/ 06	
			en %	en montant
Assurance Automobile	13 698 101	15 137 008	10,5%	1 438 907
Assurance IARD	11 986 117	13 919 068	16,1%	1 932 952
Assurance Transport	2 989 786	3 121 466	4,4%	131 681
Assurance Agricoles	512 126	365 628	-28,6%	-146 498
Assurance de Personnes	1 508 542	1 839 938	22,0%	331 396
Assurance Crédit Caution	70 897	167 163	135,8%	96 266
Total	30 765 568	34 550 272	12,3%	3 784 704

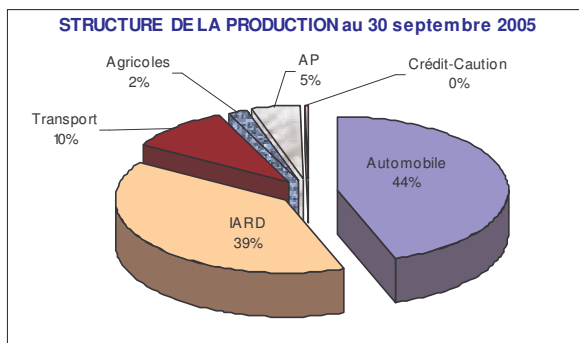
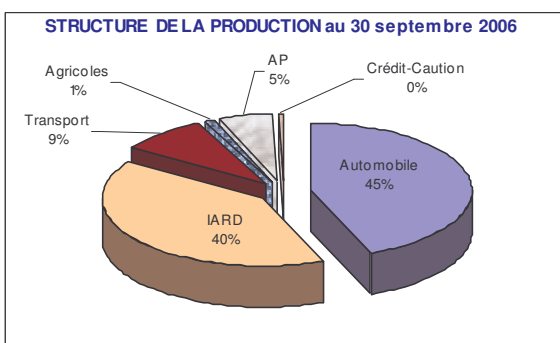
Source : CNA/SP/DST : Décembre 2006

⁴ Production cumulée au 30 juin 2006 pour la CAGEX. Non compris la production de la MAATEC, CIAR et AL RAYAN (données non disponibles).

⁵ Sans la production cumulée des compagnies : MAATEC, CIAR et AL RAYAN.

6. Structure de la production au 30 septembre 2006

Le poids des différentes branches dans la production globale n'a pas subi de modifications notables durant cette période comparativement à la même période de l'année 2005 : prédominance de l'automobile et de l'IARD avec des parts respectives de 44% et 40%, suivies de la branche « Transport » et les Assurances de Personnes avec 9% et 5% respectivement. Les Assurances Agricoles occupent seulement 1% de part de marché.



7. Répartition par forme institutionnelle – Production cumulée au 30 septembre 2006

Les compagnies traditionnelles qui dominent toujours le marché des assurances avec 72% de la production réalisée au 30 septembre perdent des parts de marché au profit des nouvelles compagnies.

En effet, ces dernières détiennent 28% de part de marché, et cela est dû en grande partie à la contribution de la CASH qui s'accapare plus de 15% de la production globale grâce aux performances réalisées dans la branche incendie des risques industriels (Primes du contrat Sonatrach plus précisément).

Branches d'assurances	Entreprises Traditionnelles (créées avant 1995)	Entreprises Nouvelles (créées depuis 1995)	Total marché	Structure du marché
Ass. Automobile	12 735 499	2 401 509	15 137 008	43,81%
Ass. IARD	7 633 429	6 285 640	13 919 068	40,29%
Ass. Transport	2 451 222	670 244	3 121 466	9,03%
Ass. Agricoles	300 423	65 205	365 628	1,06%
Ass. de Personnes	1 501 299	338 639	1 839 938	5,33%
Ass. Crédit Caution	147 731	19 432	167 163	0,48%
Total assurance	24 769 603	9 780 669	34 550 272	100,00%
Accep. Inter.	525 419	-		
Part de marché	71,69%	28,31%	100%	

