



## Note de conjoncture du marché des assurances 2<sup>ème</sup> trimestre 2010

### I. PRODUCTION DU 2<sup>ème</sup> TRIMESTRE 2010

#### A. EVOLUTION DE LA PRODUCTION :

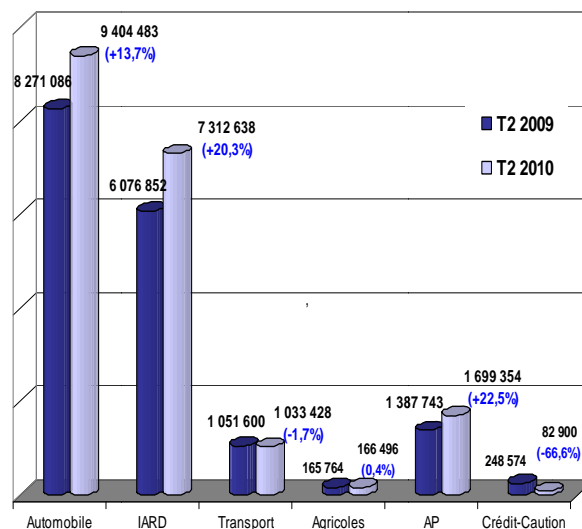
Le chiffre d'affaires directes<sup>1</sup> réalisé par le secteur durant le 2<sup>ème</sup> trimestre 2010 est estimé à **19,7<sup>2</sup> milliards de dinars** en hausse de 14,5% par rapport au 2<sup>ème</sup> trimestre de 2009.

#### Assurance automobile : 13,7% de hausse

Le chiffre d'affaires de cette branche enregistre un total de 9,4 milliards de dinars, en progression de 13,7%. La garantie « responsabilité civile » poursuit son rythme de croissance (+16,8%) et occupe 19,3% du portefeuille automobile, les garanties facultatives enregistrent au cours de ce deuxième trimestre une hausse de 13% par rapport au second trimestre 2009 (+10,9% au 1<sup>er</sup> trimestre 2010).

#### IARD : +20,3%

Avec plus de 1,2 milliards de dinars de production additionnelle, la branche « IARD » a enregistré globalement une hausse de 20,3% en raison de la forte progression de la branche incendie (+79,6%). Par ailleurs, la branche engineering marque une légère hausse de 4% et l'assurance des responsabilités a progressé globalement de 10,1 %, sa part s'établit à 7% dans l'IARD sur ce deuxième trimestre.



L'assurance des catastrophes naturelles connaît une baisse de 7,1% comparativement à la même période de 2009. Le volume des primes émises dans cette branche représente 4,7% de la production « IARD » pour le deuxième trimestre de 2010.

#### «Transport» : -1,7 %

Ce résultat provient essentiellement du recul de l'assurance du transport maritime (-3%). A noter que l'assurance transport maritime détient une part de près de 85% du chiffre d'affaires de l'assurance Transport. Il faut signaler que près de 80% de la production de l'assurance maritime concerne essentiellement l'assurance du transport de marchandises (facultés maritimes).

L'assurance du transport terrestre (corps et RC) connaît, quant à elle, une stabilité avec une part de près de 10% de la branche.

#### Assurances agricoles : moins de 1% de hausse

L'assurance agricole a connu une très légère hausse en dépit des évolutions enregistrées en production animale et végétale (+24% et +11% respectivement). Cette situation serait due à la baisse enregistrée par l'assurance de certains dommages aux biens du secteur agricole (matériel agricole, incendie bâtiments agricoles ...).

<sup>1</sup> Hors acceptations internationales de la CCR.

<sup>2</sup> Non compris la production de la GAM.

Tableau n° 1 : Production par branche au 2<sup>ème</sup> trimestre 2010

Unité : milliers de dinars

Branches	Chiffres d'affaires		Structure du marché		Evolution	
	T2-2010	T2-2009	2010	2009	T2-2009 / T2-2010 en %	T2-2009 / T2-2010 en valeur
Assurance Automobile	9 404 483	8 271 086	47,7%	48,1%	13,7%	1 133 397
Assurance IARD	7 312 638	6 076 852	37,1%	35,3%	20,3%	1 235 785
Assurance Transport	1 033 428	1 051 600	5,2%	6,1%	-1,7%	-18 173
Assurance Agricoles	166 496	165 764	0,8%	1,0%	0,4%	733
Assurance de Personnes	1 699 354	1 387 743	8,6%	8,1%	22,5%	311 611
Assurance Crédit Caution	82 900	248 574	0,4%	1,4%	-66,6%	-165 673
<b>S/Total</b>	<b>19 699 299</b>	<b>17 201 619</b>	<b>100%</b>	<b>100%</b>	<b>14,5%</b>	<b>2 497 680</b>
Acceptations internationales	96 786	233 920			-58,6%	-137 134
<b>Total marché</b>	<b>19 796 085</b>	<b>17 435 539</b>			<b>13,5%</b>	

**Assurances de personnes : +22,5%**

Cette hausse provient de la forte augmentation de la production de la garantie décès du fait du décalage dans l'enregistrement d'un important contrat. La catégorie Vie-décès enregistre ainsi une forte hausse de 109% comparativement au 2<sup>ème</sup> trimestre 2009 et a occupé 39% du portefeuille de la branche. L'assurance groupe qui détient une part de 23% a par contre enregistré une baisse de 15% sur ce 2<sup>ème</sup> trimestre. Les primes collectées en assurance contre les accidents corporels poursuivent leur progression (+18%) et détiennent plus de 27% de la production totale de la branche alors que l'assurance voyage qui occupe une part de près de 11% connaît un léger recul de 3%.

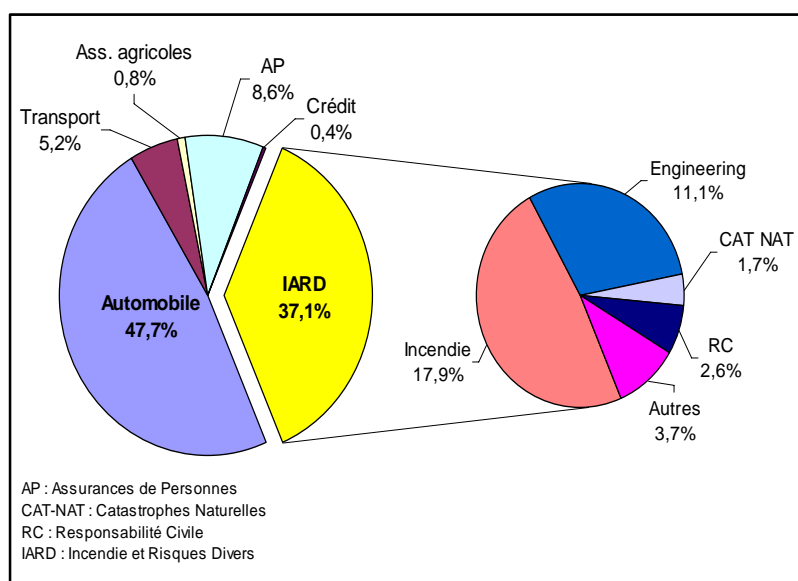
**Assurance Crédit : -66,6% par rapport au 2<sup>ème</sup> trimestre de 2009**

L'assurance du crédit à la consommation comme celle du crédit immobilier, qui totalisent 32% du chiffre d'affaires de la branche, enregistrent des baisses de 94,8% et 60,6% respectivement. Toutefois, les effets de ces baisses ont été atténués par la progression des assurances crédit à l'exportation (+14,5%) et des assurances crédit « inter entreprises » (+42,9%), ces dernières représentent 54% du portefeuille de la branche durant ce second trimestre 2010.

**B. STRUCTURE PAR BRANCHE :**

La structure de la production du marché n'a pas connu de bouleversements, les branches se maintiennent avec des écarts ne dépassant pas 1%.

Les branches « automobile » et « IARD » totalisent 83,9% de la production totale du secteur, alors que les parts des branches « assurances agricoles » et « Crédit » demeurent faibles avec seulement 0,9% et 0,4%.



## II. PRODUCTION AU 30 JUIN 2010

Au 30 juin 2010, le chiffre d'affaires<sup>3</sup> directe cumulé du secteur a atteint le niveau de **43,2 milliards de dinars** contre 38,2 milliards de dinars à la même période en 2009, soit une augmentation de **14,4%**.

### A. ANALYSE PAR BRANCHE :

La **branche « Automobile »** qui a réalisé un chiffre d'affaires de 21 milliards de dinars arrive en première position avec une part de 48% et un taux de croissance de **13,2%**. Les garanties facultatives ont contribué pour plus de 81% à la croissance de la branche du fait de leur renforcement de plus de 12,4% comparativement à la même période de 2009. La production de la garantie de responsabilité civile a également enregistré une croissance de 17,3% sur ce 1<sup>er</sup> semestre de l'année 2010.

Ce résultat intervient en dépit de la baisse des importations de véhicules<sup>4</sup> qui se poursuit au cours de ce premier semestre de 2010 et qui a réduit sensiblement la vente des constructeurs automobile.

La **branche « IARD »** a réalisé un chiffre d'affaires de 15,9 milliards de dinars en progression de **18%**.

Les principales sous-branches ont enregistré des hausses, la plus significative étant celle relative à l'« engineering » qui a progressé de 42%. L'assurance « Tous risques montage » a constitué l'essentiel du portefeuille de cette branche au cours de cette période.

La branche incendie a marqué une hausse de plus de 5% provenant de la souscription d'affaires nouvelles en risques industriels, cet apport a cependant été amoindri par le décalage dans l'enregistrement d'importantes affaires en risques industriels. Les deux branches incendie et engineering totalisent près de 77% du volume des primes de la branche.

L'assurance des catastrophes naturelles a enregistré une hausse de 13,1% comparativement à la même période de 2009 alors que l'assurance de responsabilité a progressé globalement de 9,2%, ces deux branches détiennent 6 et 7% respectivement de la production de l'IARD.

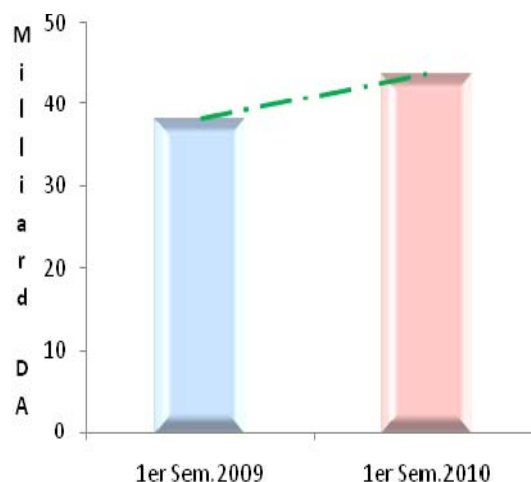
La **branche « Transport »** a enregistré une hausse de **11%** qui provient essentiellement de la forte progression du chiffre d'affaires de la garantie « corps aérien ».

L'assurance du transport maritime a connu une baisse de 10% en raison de la baisse enregistrée par la garantie des « facultés maritimes » (-6%) qui représente près des 80% de l'assurance maritime.

Parallèlement, le volume des importations a connu, au 30 juin de 2010, une diminution de 4,4% par rapport à la même période de 2009<sup>5</sup>.

La **branche « Risques Agricoles »** a connu au premier semestre de 2010 une hausse de 7,2% grâce à la performance réalisée en assurance animale (+30%) qui a été tirée par l'assurance du bétail (contrat ONAB essentiellement) et par la signature de conventions avec des complexes avicoles. La production végétale a connu une légère baisse (-1%) alors qu'au 30 septembre 2009 elle avait enregistré un bond de 13%.

Evolution du Chiffre d'Affaires  
1<sup>er</sup> Semestre 2010/2009



<sup>3</sup> Non compris la production de la GAM.

<sup>4</sup> Selon les statistiques du CNIS, le nombre de véhicules importés au cours du premier semestre de 2010 a baissé de 14,2% (131 506 véhicules, contre 153 292 sur la même période en 2009), la facture globale de ces véhicules s'est chiffrée à 129,35 milliards de dinars contre 142,23 milliards DA au cours des six premiers mois de l'année passée.

<sup>5</sup> La valeur des importations, selon le CNIS, s'élève à 1 453,2 milliards de dinars (19,7 milliards de dollars) au 1<sup>er</sup> semestre 2010 contre 1 519,5 milliards de dinars (20,9 milliards USD) en 2009, soit une baisse de 4,4% (-5,8% en USD).

**Les assurances de personnes** ont enregistré une hausse de 16,9%.

L'assurance groupe a enregistré une hausse de 34,4% alors que la catégorie vie-décès, composée essentiellement des assurances temporaire au décès, a connu une quasi stagnation suite à l'annulation du crédit à la consommation intervenu au cours du 3<sup>ème</sup> trimestre de 2009 ; cette assurance étant prescrite lors d'octroi de crédits par les banques.

Par ailleurs, des augmentations sont enregistrées dans les garanties accidents (+21,6%) et « assistance » (en cours de déplacement) (+12,4%).

**L'assurance Crédit** a enregistré une baisse de 49,9%, comparativement à la même période de 2009.

Les assurances du crédit aux particuliers ont connu des baisses du fait du non renouvellement de conventions arrivées à échéance avec les banques : les assurances du crédit immobilier et du crédit à la consommation ont marqué des baisses de 79% et 63% respectivement. Elles totalisent 38% de la production en assurance crédit contre 70 à la même période de 2009.

L'assurance du crédit « inter entreprises » a connu une hausse de 74% au terme du premier semestre 2010, sa part dans la branche s'établit à 49%, alors que l'assurance du crédit à l'exportation avec une part de 13% a progressé de 25%.

Parallèlement, les exportations hors hydrocarbures ont enregistré une hausse de l'ordre de 67% par rapport au premier semestre de 2009<sup>6</sup>.

Tableau n° 2 : Production par branche au premier semestre 2010

Branches	Production au 30 juin		Structure du marché		Evolution	
	2010	2009	2010	2009	S1 2009 / S1 2010	
					en %	en valeur
Assurance Automobile dont	20 951 250	18 502 170	47,9%	48,4%	<b>13,2%</b>	2 449 080
garanties facultatives	17 046 013	15 171 890	39,0%	39,7%	12,4%	1 874 123
Assurance IARD dont	15 884 345	13 459 757	36,3%	35,2%	<b>18,0%</b>	2 424 588
incendie	7 116 205	6 755 886	16,3%	17,7%	5,3%	360 318
engineering	5 081 797	3 570 041	11,6%	9,3%	42,3%	1 511 757
Assurance Transport dont	2 568 126	2 313 341	5,9%	6,1%	11,0%	254 786
transport maritime	1 694 232	1 892 036	3,9%	5,0%	-10,5%	-197 803
Assurances Agricoles	373 897	348 907	0,9%	0,9%	<b>7,2%</b>	24 990
Assurance de Personnes dont	3 748 749	3 207 361	8,6%	8,4%	<b>16,9%</b>	541 388
Vie-décès	950 371	942 637	2,2%	2,5%	0,8%	7 734
groupe	1 476 755	1 098 394	3,4%	2,9%	34,4%	378 362
Assurance Crédit Caution	190 744	380 757	0,4%	1,0%	<b>-49,9%</b>	-190 013
<b>Total assurances</b>	<b>43 717 112</b>	<b>38 212 294</b>	<b>100%</b>	<b>100%</b>	<b>14,4%</b>	<b>5 504 819</b>
Acceptations internationales	314 773	111 201			<b>-64,7%</b>	-203 572
<b>Total marché</b>	<b>43 828 313</b>	<b>38 527 067</b>			<b>13,8%</b>	

Unité : milliers de dinars

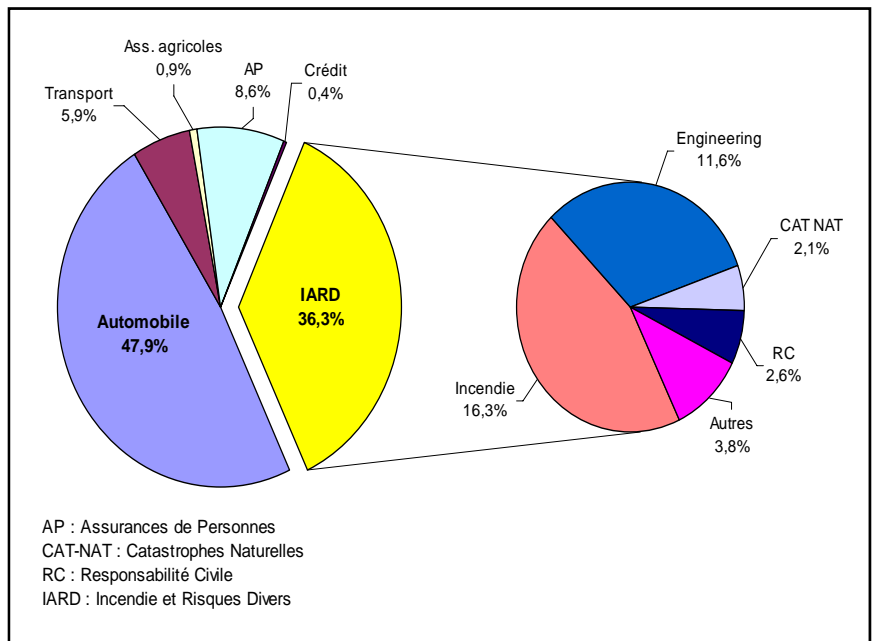
<sup>6</sup>Selon le rapport du CNIS, les exportations hors hydrocarbures demeurent toujours marginales avec seulement 3,01% du volume global des exportations, soit l'équivalent de 58,2 milliard de dinars à fin juin 2010 (790 millions USD contre 481 millions USD à fin juin 2009).

**B. STRUCTURE DE LA PRODUCTION AU 30 JUIN 2010 :**

Hormis le renforcement du poids de la branche IARD dans la production globale (+1,1%), la structure de la production n'a pas subi de grands bouleversements.

En effet, la branche automobile domine avec 47,9% contre 48,4% en 2009, suivie par l'« IARD » qui réalise 36,3% du chiffre d'affaires global contre 35,2% en 2009.

Les autres branches se maintiennent sensiblement avec les mêmes poids qui ne dépassent pas 1% d'écart par rapport à la même période de 2009.

**C. PARTS DE MARCHÉ :**

Selon l'origine des capitaux, le poids des sociétés d'assurance à capitaux privés a atteint 23,3% au 30 juin 2010 (non compris la part de la GAM). Leur chiffre d'affaires, d'un montant de 10,2 milliards de dinars, a connu une hausse de 16,8% comparativement à la même période de 2009.

Les entreprises spécialisées représentent 1,1% du marché (0,4% pour le crédit). La part du chiffre d'affaires des mutuelles représente 6,9% du chiffre d'affaires global du secteur.

Tableau n° 3 : Production au 30 juin 2010 par branche et selon l'origine des capitaux

Branches d'assurances	Entreprises Publiques	Entreprises Privées	Total marché	Unité : milliers de dinars
				Part de marché des Sociétés à capitaux privés
Ass. Automobile	15 169 468	5 781 781	20 951 250	13,2%
Ass. IARD	13 034 555	2 849 790	15 884 345	6,5%
Ass. Transport	2 128 247	439 879	2 568 126	1,0%
Ass. Agricoles	353 111	20 786	373 897	0,05%
Ass. de Personnes	2 653 120	1 095 629	3 748 749	2,5%
Ass. Crédit- Caution	186 805	3 940	190 744	0,01%
Acceptations internationales	111 201		111 201	
<b>Total marché</b>	<b>33 636 508</b>	<b>10 191 805</b>	<b>43 828 313</b>	<b>23,3%</b>